

Le saxophone en jouant vol. 1

J-M Landeix

PRÉPARATION DE L'INSTRUMENT :

- Fixer le bocal face à soi dans le corps de l'instrument.
- Prendre une anche convenable ; l'humecter de salive et la placer délicatement sur la table du bec (ne pas placer cette anche en-dedans du bec... au contraire, l'en faire dépasser **légèrement**). La ligature enfoncée attentivement sur le bec serrera fermement le talon de l'anche, c'est-à-dire l'extrémité la plus épaisse de l'anche. L'anche bien en place doit déborder ni plus ni moins d'un côté ou de l'autre du bec.
- Enfoncer le bec sur le bocal (l'anche placée dessous le bec).
- Accrocher l'instrument à la cordelière passée autour du cou, par l'anneau réservé à cet usage (*voir planche encartée*).
- Elever progressivement l'instrument jusqu'à ce que la pointe du bec soit exactement à hauteur de la bouche.

COMMENT TENIR L'INSTRUMENT :

(Doigté de Sol)

- Placer le pouce de la main gauche sur le bouton disposé à cet effet, à la partie supérieure de l'instrument (*voir planche encartée*).
- Placer le pouce de la main droite sous le butoir placée à la partie inférieure (*voir planche encartée*).
- Appuyer les doigts de la main gauche sur les touches suivantes :

Doigté de Sol :



- ① index (*voir planche encartée*)
- ② majeur
- ③ annulaire

Les doigts ainsi disposés (sans que les doigts libres de la main droite ne touchent aucune clé), l'instrument doit être stable.

L'EMBOUCHURE :

L'embouchure est le point essentiel de l'étude du saxophone. En effet, de l'embouchure dépend la qualité bonne ou mauvaise de la sonorité, de la justesse comme de la souplesse d'émission (compte tenu de la qualité de l'instrument).

Nous ne recommanderons trop le travail de l'embouchure **devant un miroir**.

Décomposons ce travail très délicat et — soulignons-le — très important, de la façon suivante :

- 1° Aspirer profondément sans lever les épaules, puis creuser le ventre sans rejeter l'air et sans serrer la gorge.
- 2°
 - a) Placer la lèvre inférieure à peine retournée sur les dents.
 - b) Poser le bec sur la lèvre inférieure, naturellement, sans crispation.
 - c) Appuyer fermement les dents de la mâchoire supérieure sur le biseau du bec. Les incisives supérieures ainsi posées, l'instrument doit tenir fermement et ne pas bouger.
 - d) Baisser la lèvre supérieure, en ayant soin de lui faire entourer parfaitement le bec (que l'air ne s'échappe pas par les côtés du bec). Toutefois, tendre les lèvres vers le haut dans la position du sourire, **sans crispation**, en creusant légèrement les joues.

- 3 ° Les lèvres ainsi placées, remonter la pointe de la langue, de sorte qu'en se voûtant légèrement, placée sous le bout de l'anche, elle "colle" cette dernière contre le bec.
- 4 ° Envoyer l'air dans la bouche **SANS GONFLER LES JOUES**, la gorge ouverte, en contractant sans excès les muscles abdominaux. L'anche étant "collée" au bec (ainsi qu'il a été vu au paragraphe précédent.) **AUCUN SON NE PEUT** (et ne doit) **ÊTRE ÉMIS** — il ne doit pas y avoir non plus de fuites d'air sur les côtés du bec.
 Dans l'état actuel des choses, vérifier dans le miroir la bonne position des lèvres, notamment l'absence de toute crispation, et veiller à ce que les joues ne soient pas gonflées, malgré la pression de l'air dans les poumons et dans la bouche.

L'ÉMISSION DU SON:

(L'air est donc comprimé, les lèvres convenablement placées, tout cela sans crispation).

- 5 ° Retirer la langue comme pour prononcer "teeee...". Alors seulement, l'air étant enfin libéré et faisant à son passage dans le bec vibrer l'anche, un son est produit. Les doigts disposés comme indiqué plus haut, l'instrumentiste **joue un Sol**.
- 6 ° Tenir ce son un certain temps.

L'INTERRUPTION DU SON:

- 7 ° Remonter la langue contre l'anche **SANS CESSER DE COMPRIMER L'AIR AVEC LE DIAPHRAGME** (pour assurer la qualité du son prochain), le ventre toujours rentré.

Nous comparerons la pression de l'air ainsi comprimé dans la bouche à celle de l'eau dans un robinet qui, même fermé, n'en contient pas moins une pression constante.

Ceci constitue l'étude de l'**attaque simple**.

EXERCICE:

Jouer plusieurs *Sol* sans respirer entre eux et, rappelons-le, **sans cesser de comprimer l'air avec le diaphragme pendant l'interruption du son**. Ne respirer que lorsque les poumons seront complètement vides.

Après avoir joué plusieurs *Sol*, respirer par la bouche en soulevant la lèvre supérieure, sans enlever les dents du dessus du bec.

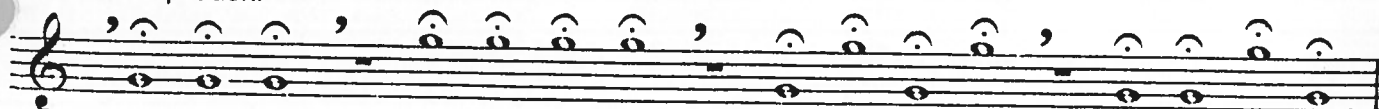
Après chaque nouvelle respiration, baisser les épaules et presser le diaphragme.

Doigté du *Sol aigu*:

Même doigté que le *Sol 2^e ligne*, plus clé d'8^{ve} (voir planche encartée) avec le pouce de la main gauche.



9 = Respiration.

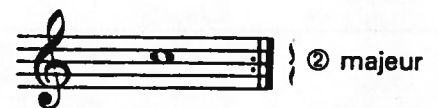
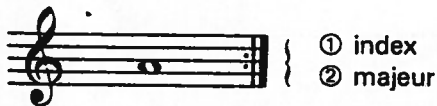


RAPPEL :

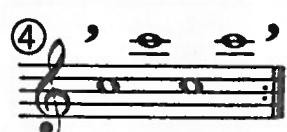
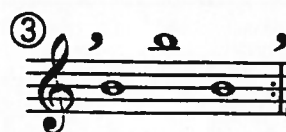
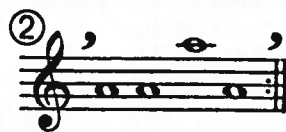
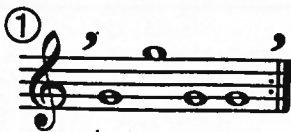
- Que le bec soit, au moment de jouer, exactement à hauteur de la bouche.
- Travailler l'embouchure devant un miroir.
- Pour l'**attaque simple** :
 - 1° Respirer à fond. Baisser les épaules. Contracter les muscles abdominaux. Ne pas serrer la gorge.
 - 2° a) Retourner légèrement la lèvre inférieure (sans exagération).
 b) Poser le bec sur la lèvre inférieure retournée.
 c) Appuyer fermement les incisives supérieures sur le bec (à 1 centimètre environ de son extrémité, l'instrument doit, de plus, être solidement tenu dans la bouche).
 d) Entourer le bec le mieux possible avec la lèvre supérieure. Tendre toutefois les lèvres (sans crispation) en creusant légèrement les joues.
 - 3° Remonter la langue sous l'anche.
 - 4° Envoyer l'air dans la bouche sans émettre aucun son (et sans gonfler les joues).
 - 5° L'air étant comprimé, retirer vivement la langue, en cherchant à produire une attaque franche, précise, sans dureté ni éclat de son.
 - 6° Tenir le son ainsi produit un certain temps.
 - 7° Recoller l'anche en remontant la langue afin d'interrompre le son **sans cesser d'envoyer l'air**.
- Ne pas respirer après chaque son, mais seulement après en avoir joué plusieurs. Respirer par la bouche sans enlever les dents du dessus du bec, seulement quand les poumons sont vides.

RÉCAPITULATION :**NOTES NOUVELLES :**

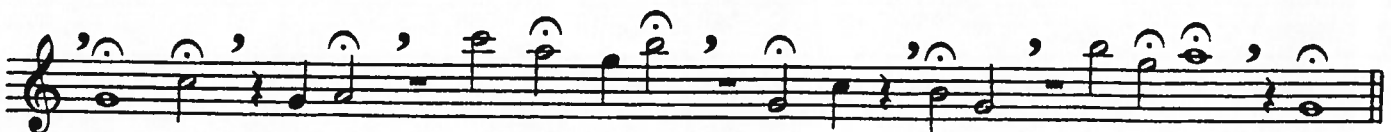
Appuyer sur les touches (*voir planche encartée*) avec les doigts de la main gauche :



Pour jouer ces notes à l'octave, utiliser les mêmes doigtés en ajoutant la clé d'8^{ve} (*voir planche encartée*).

**APPEL D'UN CHEVRIER MONTAGNARD (Centre de la France)**

Pendant les silences, respirer à fond par la bouche en soulevant la lèvre supérieure, sans ôter les dents du dessus du bec. Sitôt après, faire éventuellement retomber les épaules. Pour chaque attaque, suivre scrupuleusement les conseils rappelés plus haut.



Pour les débuts éviter de jouer longtemps. A la première fatigue ressentie, cesser les exercices. Mais travailler avec intelligence, en sachant toujours ce que l'on cherche à faire... Et finir par l'obtenir, le plus simplement possible.

RÉCAPITULATION :




La qualité du son est surtout fonction de l'embouchure, et encore de la façon d'envoyer l'air dans l'instrument. Prendre déjà l'habitude de souffler l'air dans le saxophone comme l'on souffle sur la tranche d'un livre pour faire vibrer les feuilles, ou encore comme l'on soufflerait pour raviver un tison : souffle long, continu, comprimé, tendu et dirigé sur un point précis. Nous rappelons qu'il ne faut jamais jouer sans que l'air ait une certaine pression ; jouer "sostenuto" (c'est-à-dire soutenu), "à la corde", selon l'expression des violonistes.

D'autre part, ne respirer qu'aux endroits marqués ('), ou encore pendant les silences.

Avant de jouer, respirer profondément. Ne pas attendre le dernier moment pour respirer. En règle générale, être prêt à jouer au moins un temps avant d'attaquer. (Comprimer l'air même durant l'interruption du son, pendant le changement de note).



La liaison de ponctuation  est un signe qui, placé au-dessus ou au-dessous de plusieurs notes de nom différent, indique qu'elles doivent être jouées sans interruption. On dit alors que ces notes sont "liées", ou encore "coulées".

FORMULES DE TRAVAIL : Travailler chaque formule pendant une minute au moins et sans erreur :

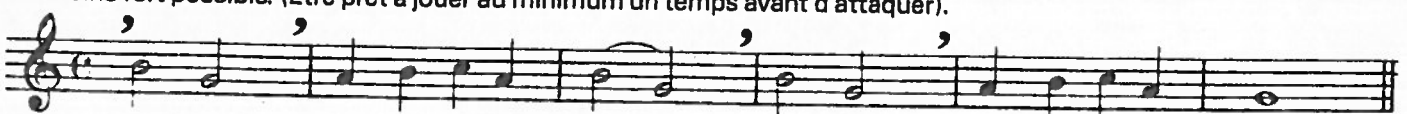


* Pense à garder les doigts près des clés.

* Au métronome : inscrire les vitesses atteintes pour chaque no.

BERCEUSE POPULAIRE DE GASCOGNE

Jouer le moins fort possible. (Être prêt à jouer au minimum un temps avant d'attaquer).



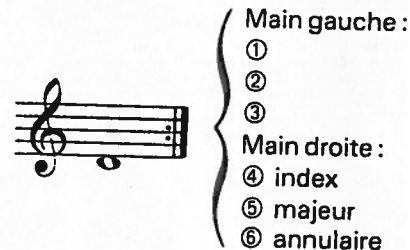
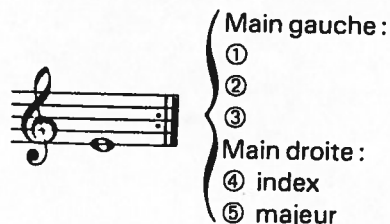
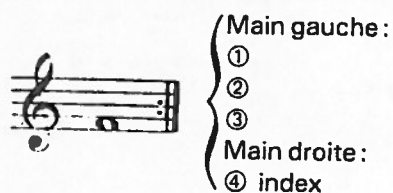
RÉCAPITULATION :



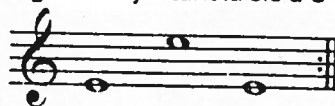
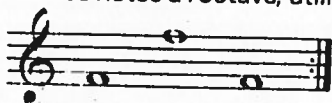
Il devient nécessaire de travailler avec un **métronome**. Ne pas dépasser alors les mouvements marqués en tête des exercices. Par contre, commencer à les travailler lentement (toujours au métronome), jusqu'à ce que l'exécution devienne aisée au mouvement marqué.

NOTES NOUVELLES :

Appuyer sur les touches (voir planche encartée) :



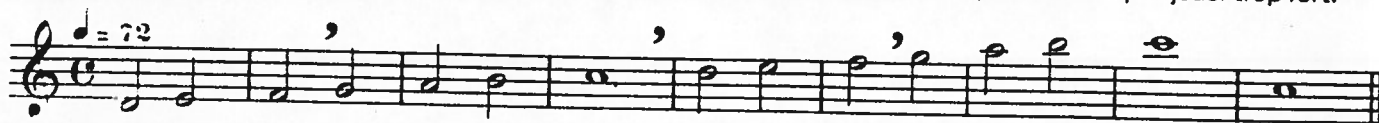
Pour jouer ces notes à l'octave, utiliser les mêmes doigtés en ajoutant la clé d'8^{ve}.



COMMENT TRAVAILLER :

Répéter chaque fragment de 3 ou 4 notes autant de fois qu'il sera nécessaire, jusqu'à pouvoir le jouer 5 fois de suite sans aucune erreur et avec facilité.

Chaque attaque doit être franche, précise, sans éclat de son. L'air sera le plus "sostenuto" possible. Ne pas jouer trop fort.

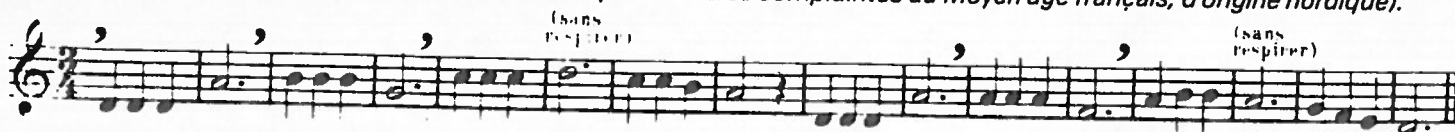


FORMULES DE TRAVAIL :

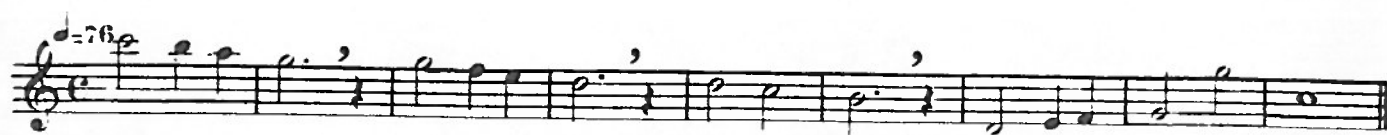
Répéter chacune d'elles au **métronome**, autant de fois qu'il sera nécessaire jusqu'à pouvoir les jouer aisément sans erreur durant une minute, au mouvement indiqué.



COMPLAINTE DU ROI RENAUD (Une des plus célèbres complaintes du Moyen âge français, d'origine nordique).



RÉCAPITULATION :

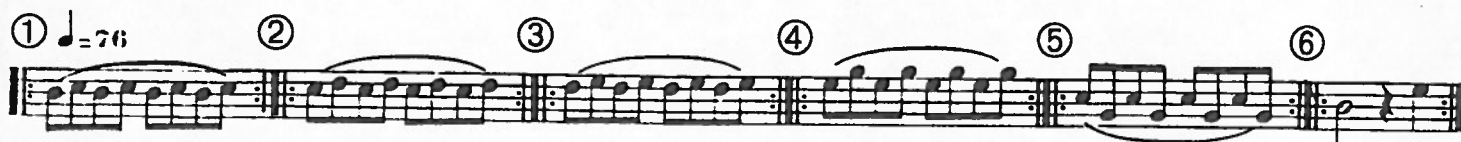


Répéter chaque fragment autant de fois qu'il sera nécessaire, jusqu'à pouvoir le jouer 5 fois de suite, sans erreur et avec facilité.
Ne pas jouer trop fort !



FORMULES DE TRAVAIL :

Répéter chacune d'elles au métronome, autant de fois qu'il sera nécessaire jusqu'à pouvoir les jouer aisément, sans erreur durant une minute.



NOËL ANGEVIN DU 16^e SIÈCLE

Jouer correctement les liaisons, en opposant bien le "legato" au "staccato".

Ne respirer qu'aux endroits marqués et au moins deux temps avant de commencer à jouer.



RÉCAPITULATION :



SONS DROITS :

Jouer parfaitement "sostenuto". Tenir la note le plus longtemps possible, sans que le son ne faiblisse ni ne tremble. Observer attentivement les indications rappelées à la leçon 2, page 13. Ne pas manquer d'être prêt à jouer au moins un temps avant d'attaquer.



FORMULES DE TRAVAIL:



CHANSON DU CHEVALIER, du "Jeu de Robin et Marion" de Adam de la HALLE (vers 1282)



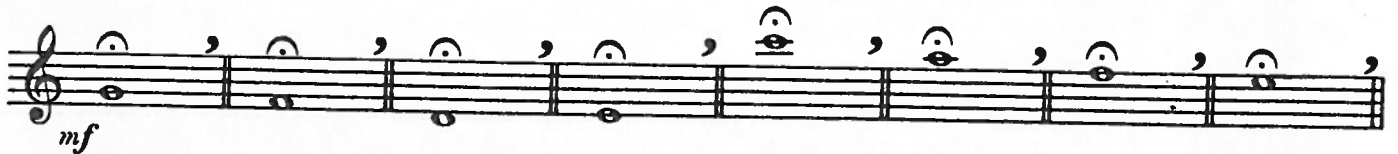
7

RÉCAPITULATION:

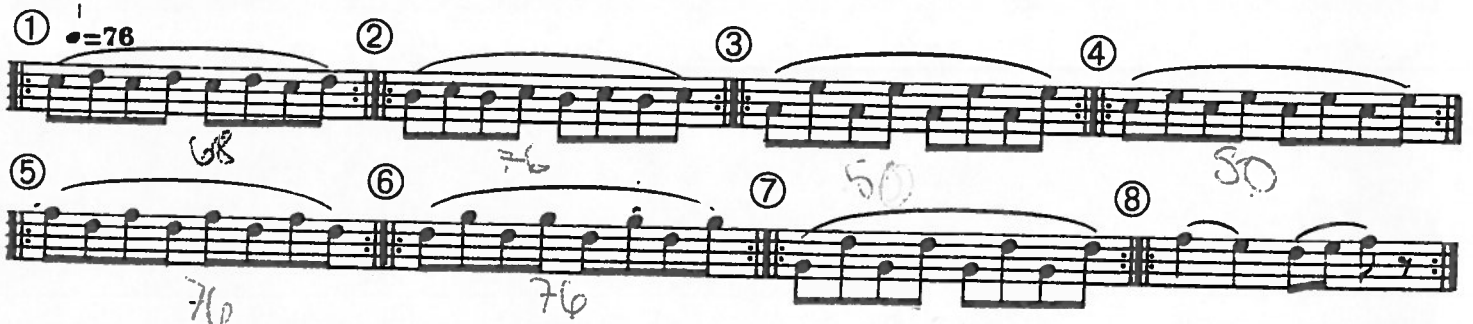


SONS DROITS:

Nous savons qu'il faut tenir les notes le plus longtemps possible "sostenuto" sans que le son ne faiblisse ni ne tremble.



FORMULES DE TRAVAIL:



DAKOTA HYMN (Mélodie des Indiens d'Amérique)



RÉCAPITULATION:



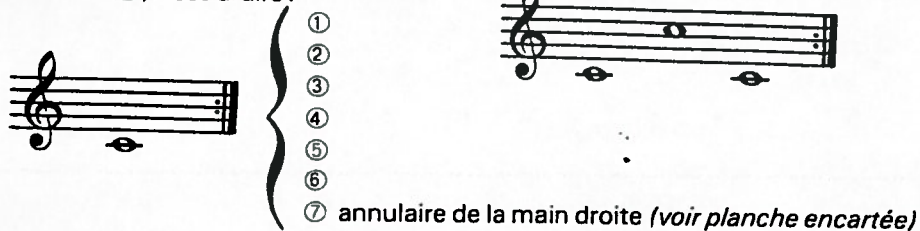
SONS FILÉS:

Respirer profondément en creusant le ventre et sans trop soulever les épaules. Commencer à jouer par une attaque simple précise, le plus "piano" possible. Enfler le son progressivement jusqu'à jouer "forte", en veillant toutefois à la qualité du son et à l'homogénéité du timbre. Diminuer lentement jusqu'à terminer le plus "piano" possible.

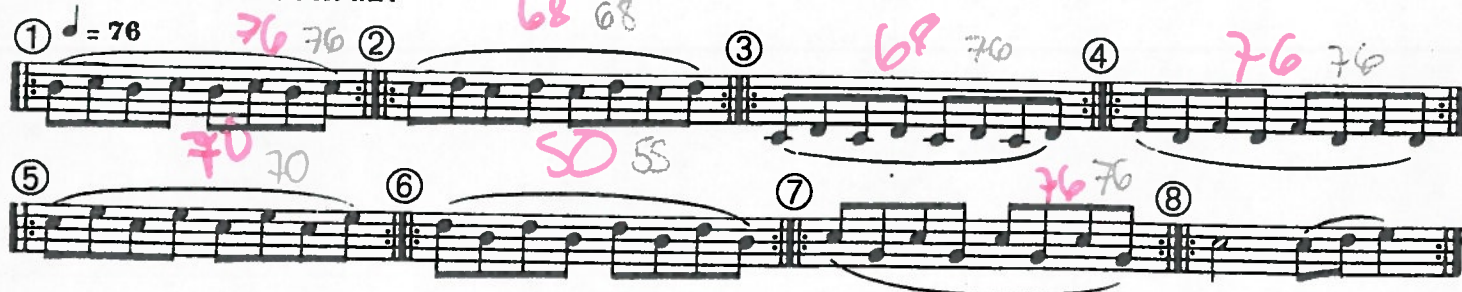


NOTE NOUVELLE:

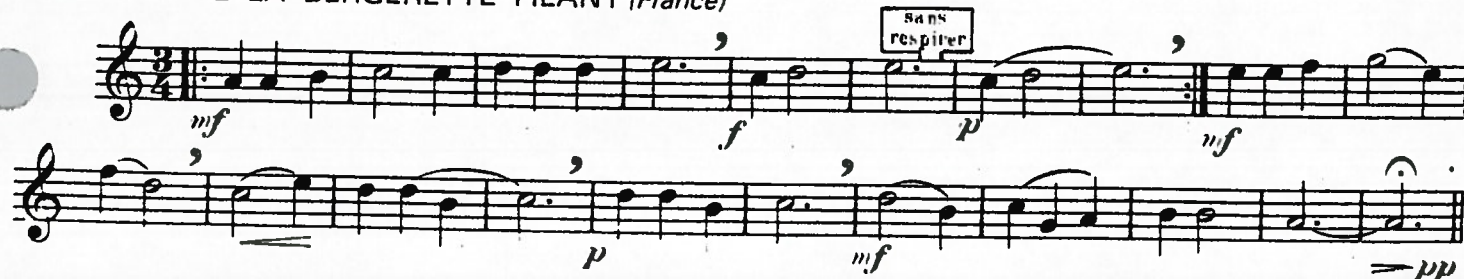
Doigté du Ré grave plus touche ⑦, c'est-à-dire:



FORMULES DE TRAVAIL:

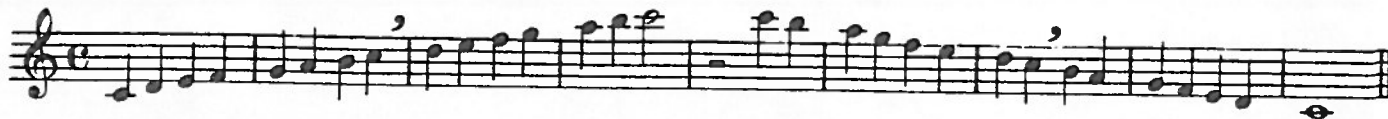


CHANSON DE LA BERGERETTE FILANT (France)



RÉCAPITULATION :

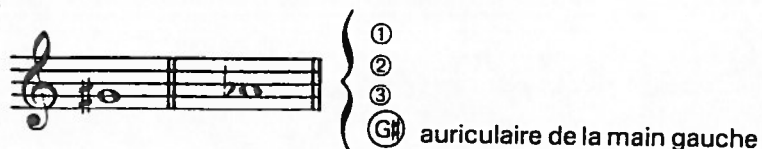
Gamme de Do majeur ("En Do majeur il n'y a rien à la clé").



NOTES NOUVELLES :

Doigté de Sol, plus touche G# (G# = Sol dièse). Nous nous sommes inspirés, pour indiquer certains doigtés, de la notation anglo-saxonne qui, pour désigner les notes, emprunte les premières lettres de l'alphabet :

A = La; B = Si; C = Do; D = Ré; E = Mi; F = Fa; G = Sol.



SONS FILÉS ET SONS DROITS :

Tenir chaque son le plus longtemps possible (en recherchant la meilleure qualité de timbre). Voir modèle de son filé page 18.



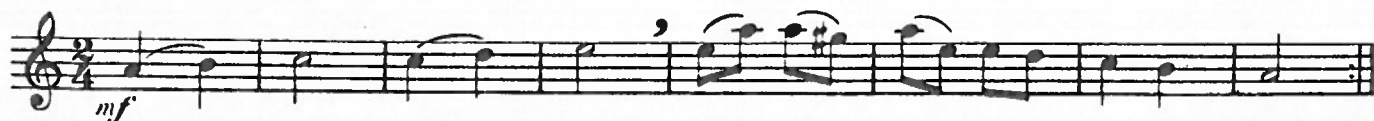
FORMULES DE TRAVAIL :



LES ANIMAUX, MES AMIS (Chant traditionnel anglais)



AH, PAUVRE OISEAU (Chant traditionnel anglais)

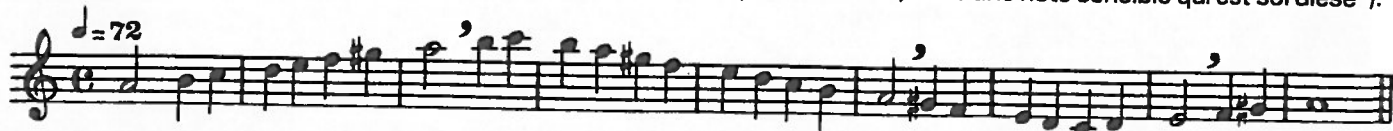


Cours 5
d20

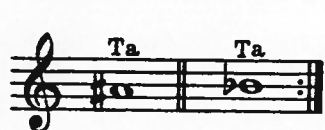
RÉCAPITULATION :

Gamme de Do majeur (voir Leçon 9, page 19).

Gamme de La mineur ("En La mineur, gamme relative de Do majeur il n'y a rien à la clé, mais une note sensible qui est sol dièse").



NOTES NOUVELLES :



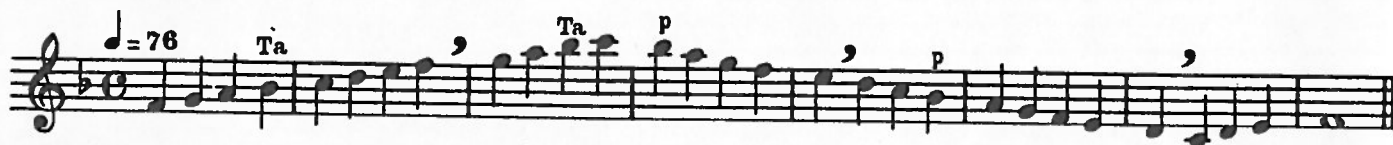
①
② plus clé de trille (Ta)
(voir planche encartée)
avec le côté de la main droite.



① index
plus touche (P) avec le
même index de la main
gauche, chevauchant
ainsi les deux touches.

GAMME DE FA MAJEUR ("En Fa majeur, il y a un bémol qui est Si").

Les altérations constitutives se placent au début de la portée et sont valables toute la durée de l'œuvre.



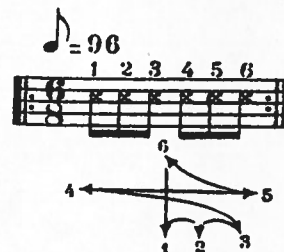
SONS DROITS :



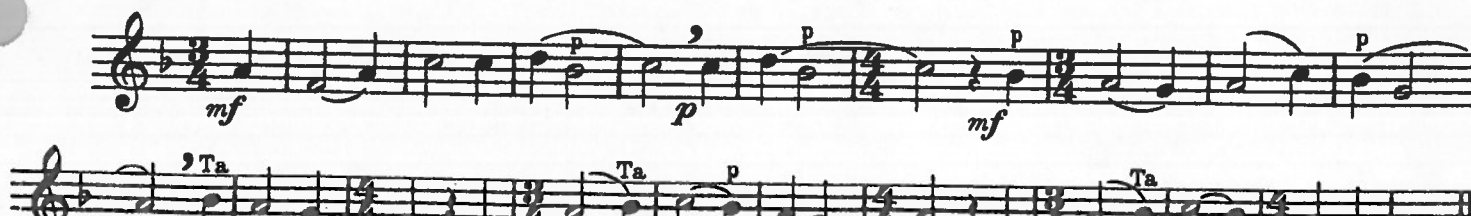
FORMULES DE TRAVAIL :



⑧ Exercice de battue
à 6 temps. (A haute
voix et au métronome):

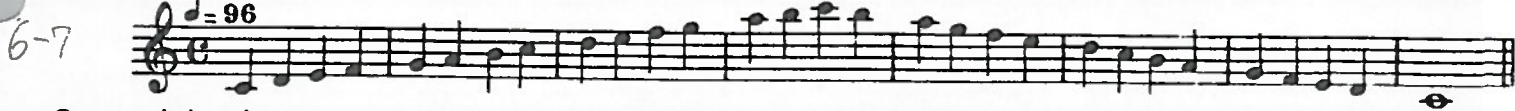


NOËL DU 10^e SIECLE (France)



RÉCAPITULATION:

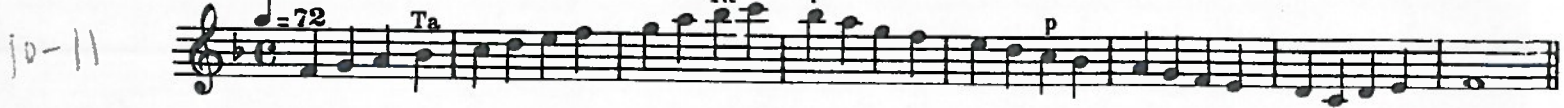
Gamme de Do majeur



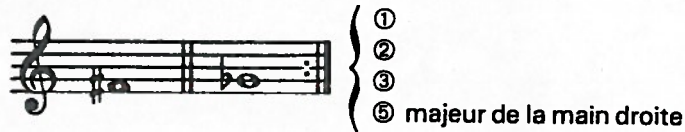
Gamme de La mineur



Gamme de Fa majeur



NOTES NOUVELLES:

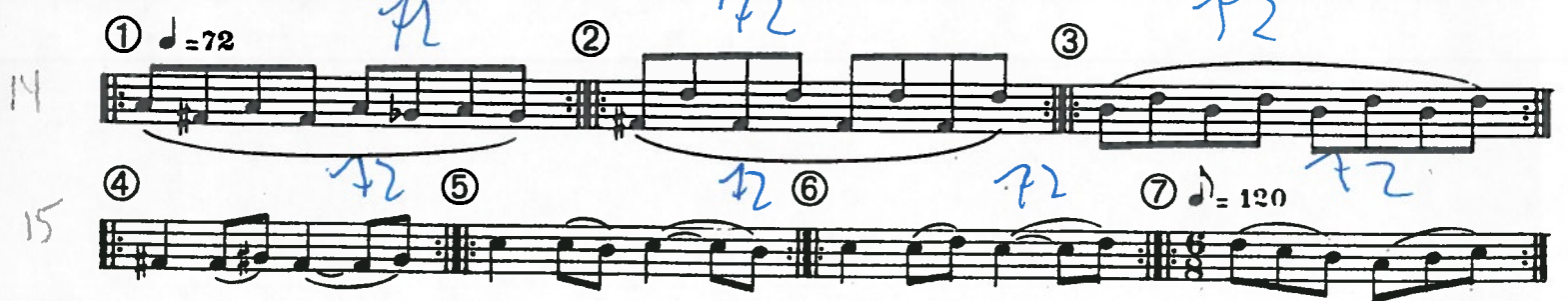


TRAVAIL DES RESPIRATIONS:

Ne pas respirer pendant chaque silence. Ne pas cesser d'envoyer de l'air pendant l'interruption du son (en dehors des respirations).



FORMULES DE TRAVAIL:



OISEAU BLEU, OISEAU BLEU (Chant folklorique du Texas)



RÉCAPITULATION :

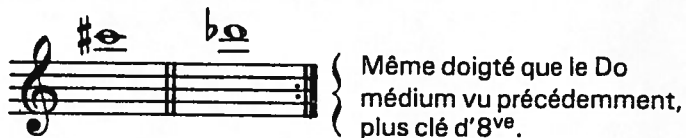
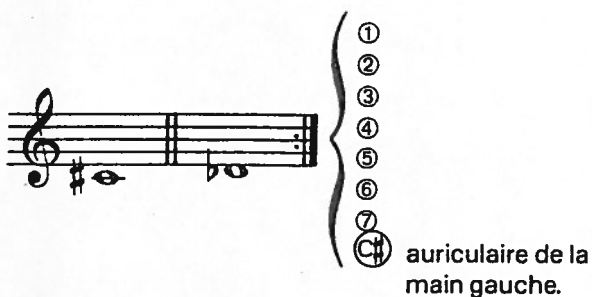
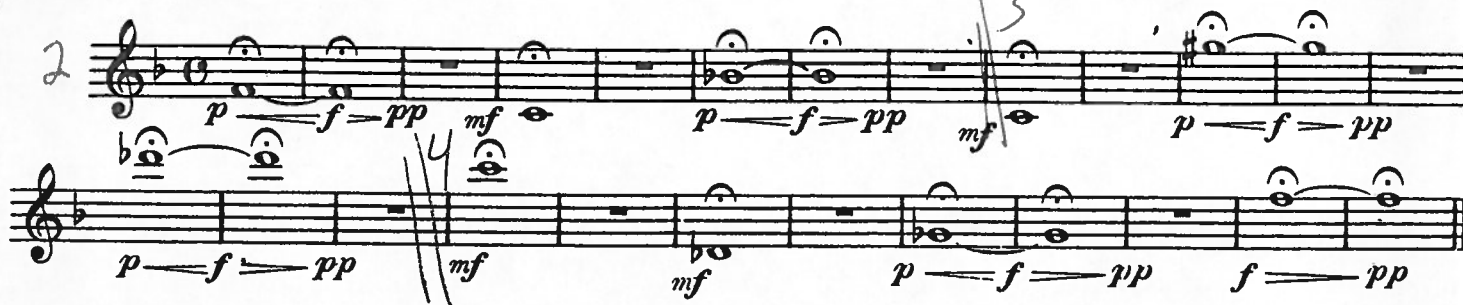
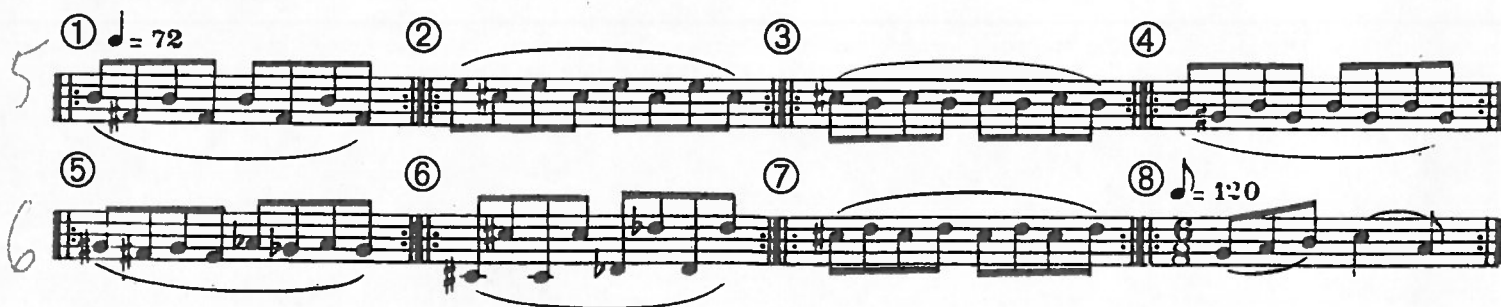
Gamme de Do majeur (voir page 19); La mineur (voir page 20); et Fa majeur (voir page 20).

Gamme de Sol majeur ("En Sol majeur, il y a un dièse qui est Fa").

**NOTES NOUVELLES :**

Doigté du Do grave plus $\text{C}\sharp$ (voir planche encartée)

C'est-à-dire :

**SONS FILÉS ET SONS DROITS****FORMULES DE TRAVAIL :**

"CRIS" DES BERGERS DE GATINE (France)



RÉCAPITULATION :

Gamme de Do majeur ; La mineur ; Fa majeur et Sol majeur (voir page 22).

Gamme de Ré majeur ("En Ré majeur, il y a 2 dièses qui sont Fa et Do").

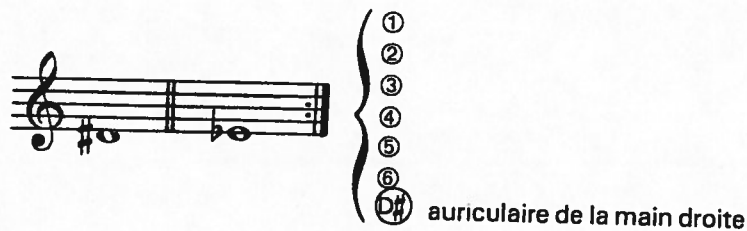


NOTES NOUVELLES:

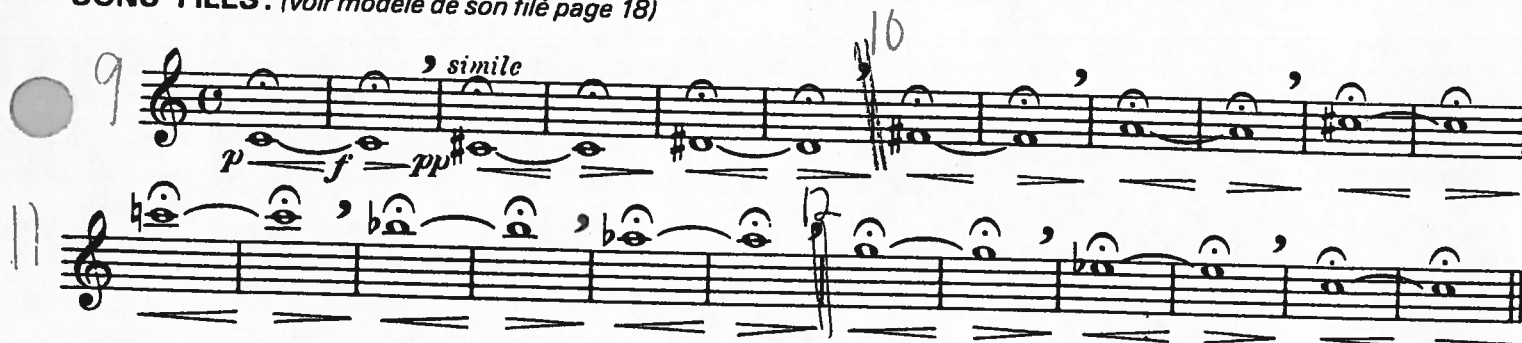
Doigté du Ré plus touche (D#)

(voir planche encartée).

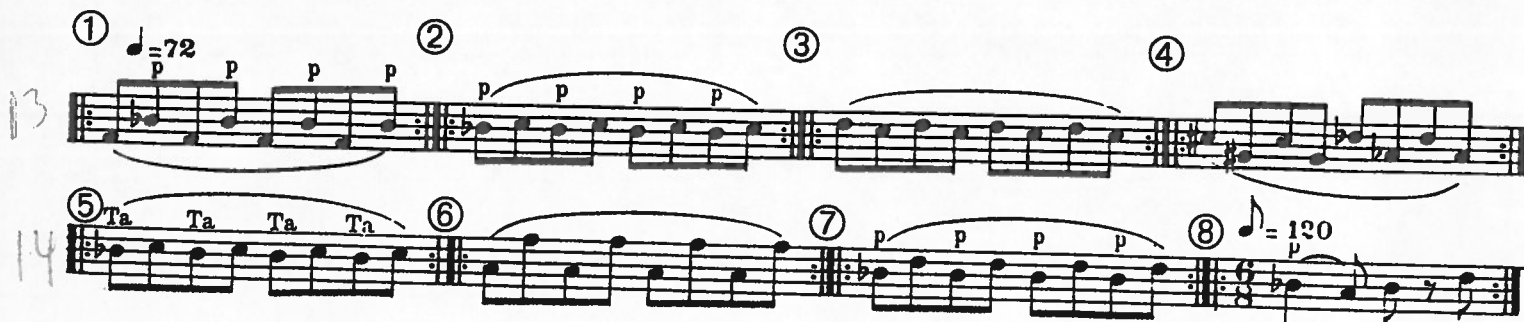
C'est-à-dire :



SONS FILÉS : (voir modèle de son filé page 18)

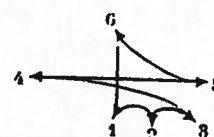


FORMULES DE TRAVAIL :



REVERDIE (France)

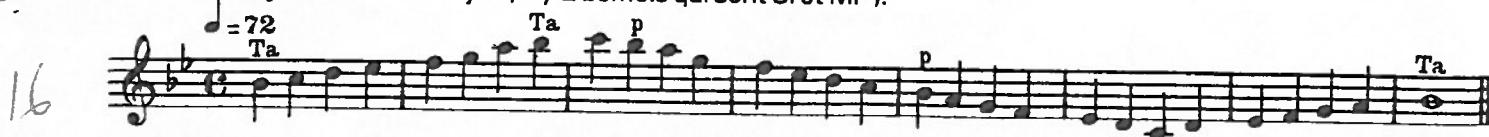
Avant de solfier à haute voix ce texte, s'exercer (toujours au métronome) à battre de nombreuses fois la mesure à 6 temps.



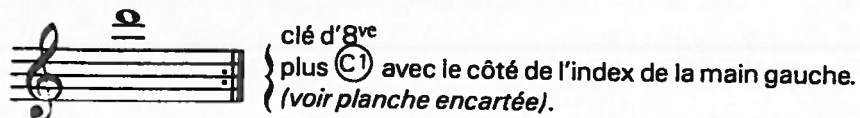
RECAPITULATION :

Gamme de Do majeur ; La mineur ; Fa majeur ; Sol majeur ; Ré majeur (voir page 23).

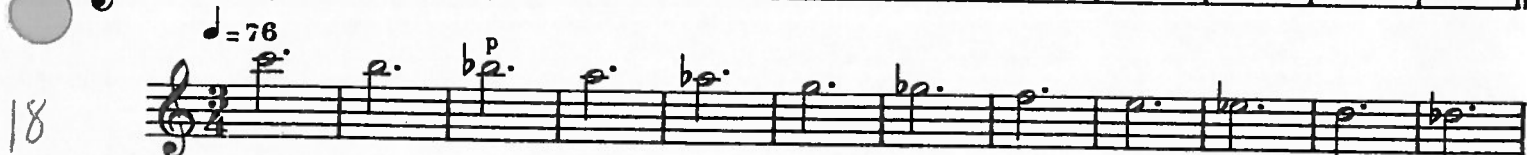
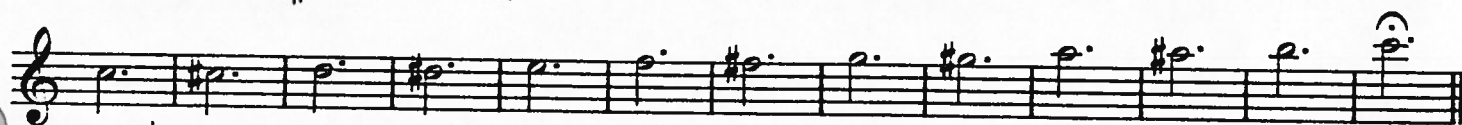
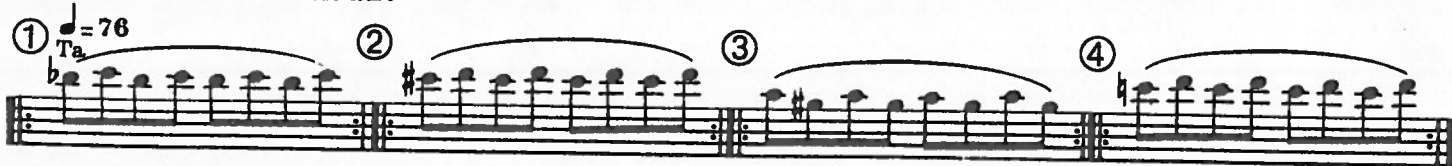
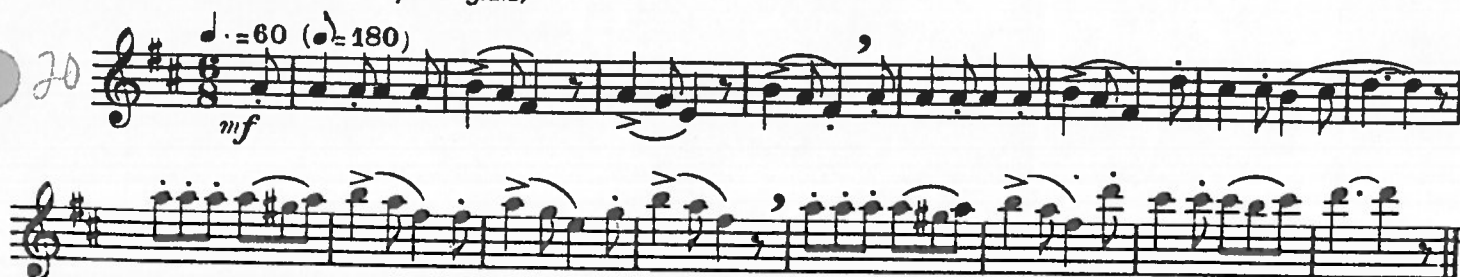
Gamme de Si^b majeur ("En Si^b majeur, il y a 2 bémols qui sont Si et Mi").

**NOTE NOUVELLE :**

Doigté du Do[♯] aigu, plus clé (C¹). C'est-à-dire :

**GAMME CHROMATIQUE ASCENDANTE ET DESCENDANTE :**

Travailler cette gamme en sons filés, en séparant chaque note, puis en sons droits, avant de la travailler au métronome, en blanches pointées comme marqué (et par cœur).

**FORMULES DE TRAVAIL :****RIG-A-JIG-JIG (Chant folklorique anglais)**

RÉCAPITULATION :

Gamme de Do majeur ; La min. ; Fa maj. ; Sol maj. ; Si \flat maj. (voir page 24).

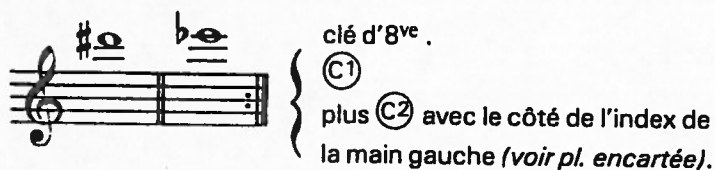
Gamme de Ré mineur ("En Ré mineur, gamme relative de Fa majeur, il y a un bémol qui est Si et une note sensible qui est Do #)



NOTES NOUVELLES :

Doigté du Ré aigu, plus clé (C2)

C'est-à-dire :



Doigté du Ré# aigu, plus clé (C3)

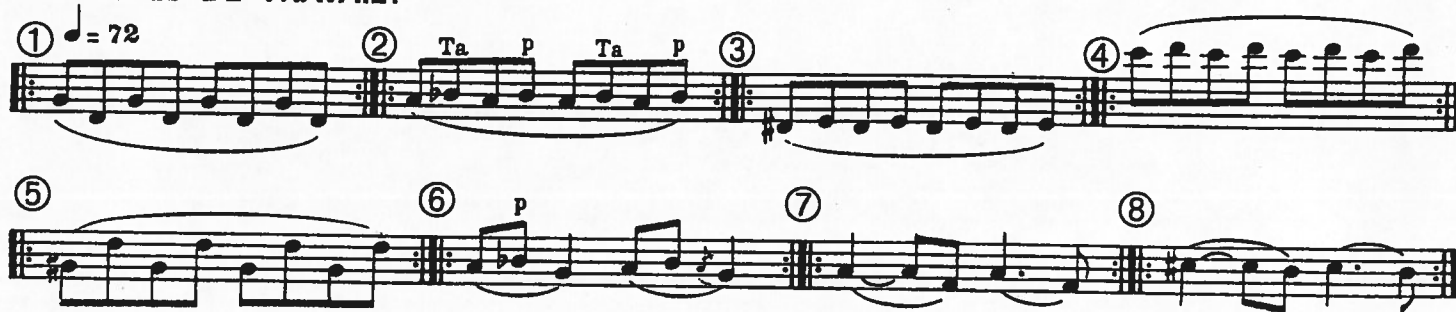
C'est-à-dire :



SONS FILÉS ET SONS DROITS :

Même travail qu'à la leçon précédente, page 24, sur les notes de la gamme chromatique (jouer par cœur, devant un miroir pour contrôler l'embouchure).

FORMULES DE TRAVAIL :



CHANT DE BERGER DES CÉVENNES (France)

Vincent d'INDY (1851-1931) a utilisé cette très belle mélodie comme thème principal de sa "Symphonie Cévenole".



RÉCAPITULATION :

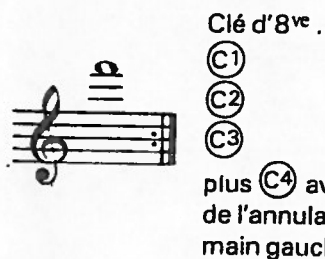
Gamme de Do maj. ; La min. ; Fa maj. ; Ré min. (*voir p. 25*) ; Sol maj. ; Ré maj. ; Si \flat maj.

Gamme de Mi mineur ("En Mi mineur, gamme relative de Sol majeur, il y a un dièse qui est Fa et une note sensible qui est Ré \sharp)

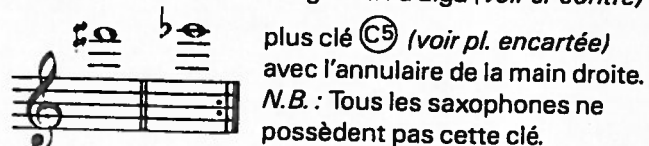


NOTES NOUVELLES :

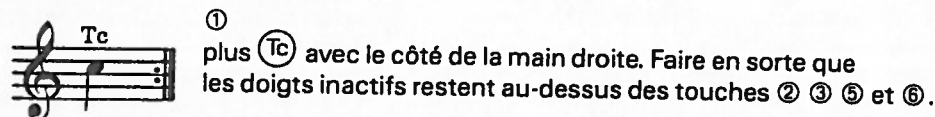
Doigté du Mi aigu, plus clé (C4). C'est-à-dire :



Doigté du Fa aigu (*voir ci-contre*)



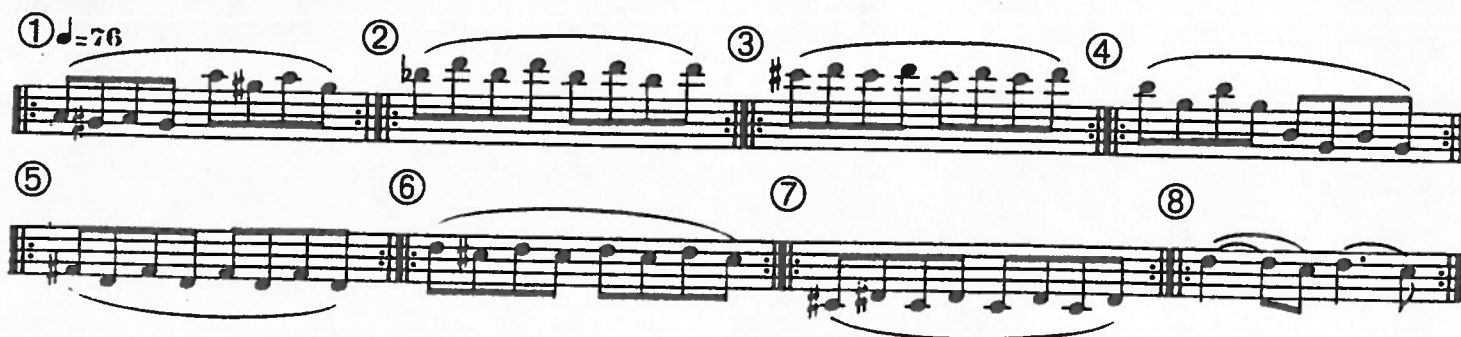
Doigté de Si, plus clé de trille (Tc). C'est-à-dire :



SONS FILÉS ET SONS DROITS :

Même travail qu'indiqué Leçon 15, page 25.

FORMULES DE TRAVAIL :



SAKURA (*Chant folklorique japonais*)



RÉCAPITULATION :

Gamme de Do maj. ; La min. ; Fa maj. ; Ré min. ; Sol maj. ; Mi min. (*voir p. 26*) ; Ré maj. ; Si b maj.

Gamme de Si mineur ("En Si mineur, gamme relative de Ré majeur, il y a 2 dièses à la clé qui sont Fa et Do et une note sensible qui est La#").



NOTES NOUVELLES :



Doigté du Do grave
plus touche ⑧ avec l'auriculaire
de la main gauche.



Doigté du Do grave
plus touche ⑧ avec l'auriculaire
de la main gauche.



Doigté du Fa médium
plus touche de trille (Tr) avec l'annulaire
de la main droite (*voir planche encartée*).

SONS FILÉS ET SONS DROITS :

Même travail qu'indiqué Leçon 15, page 25.

FORMULES DE TRAVAIL :



LA MAUMARIÉE (15^e siècle - France)

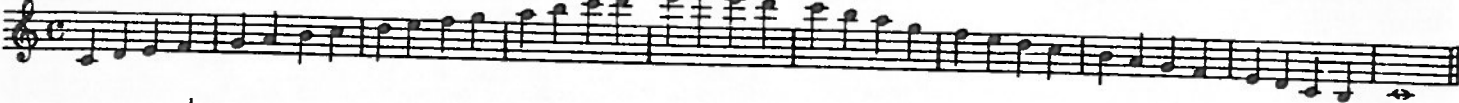


* La petite note est pour les saxophones ne possédant pas la clé de Fa # ainsi

Gammes sur toute l'étendue du saxophone. Veiller à l'homogénéité du son, à la similitude des attaques et à l'égalité des nuances sur toute l'étendue de l'instrument.

Marquer au crayon les mouvements métronomiques maxima, successivement obtenus.

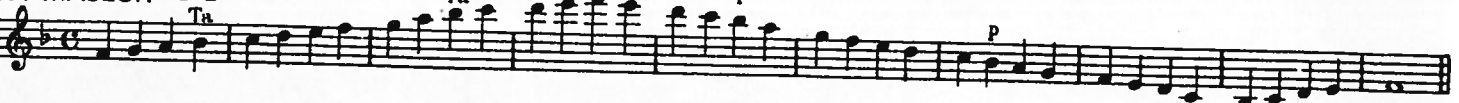
DO MAJEUR $\text{♩} =$



LA MINEUR $\text{♩} =$



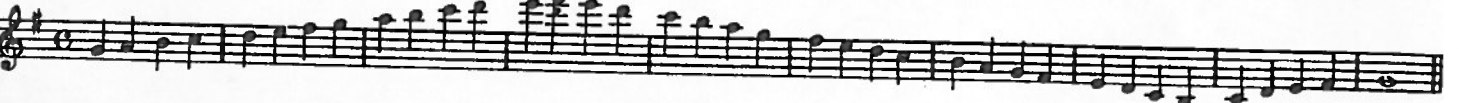
FA MAJEUR $\text{♩} =$



RÉ MINEUR $\text{♩} =$



SOL MAJEUR $\text{♩} =$



MI MINEUR $\text{♩} =$



RÉ MAJEUR $\text{♩} =$



SI MINEUR $\text{♩} =$



SI \flat MAJEUR $\text{♩} =$



SOL MINEUR $\text{♩} =$ ("En Sol mineur, gamme relative de Si \flat majeur, il y a 2 bémols qui sont Si et Mi et une note sensible qui est Fa \sharp ").



GAMME CHROMATIQUE $\text{♩} =$



(1) Les saxophones ne possédant pas la clé de FA \sharp aigu supprimeront ces deux notes.

FORMULES DE TRAVAIL :

① $\text{♩} = 76$

②

③

④



RÉCAPITULATION :

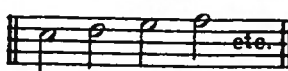
Gammes majeures et mineures jusqu'à 2 altérations (*voir leçon 18, page 28*).

Travailler les gammes avec les articulations suivantes :

①



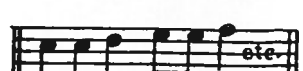
②



③



④

**FORMULES DE TRAVAIL :**

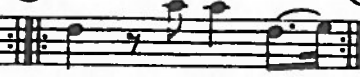
① ♩ = 76



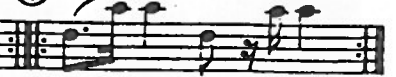
②



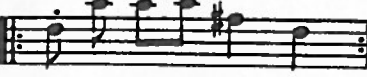
③



④



⑤



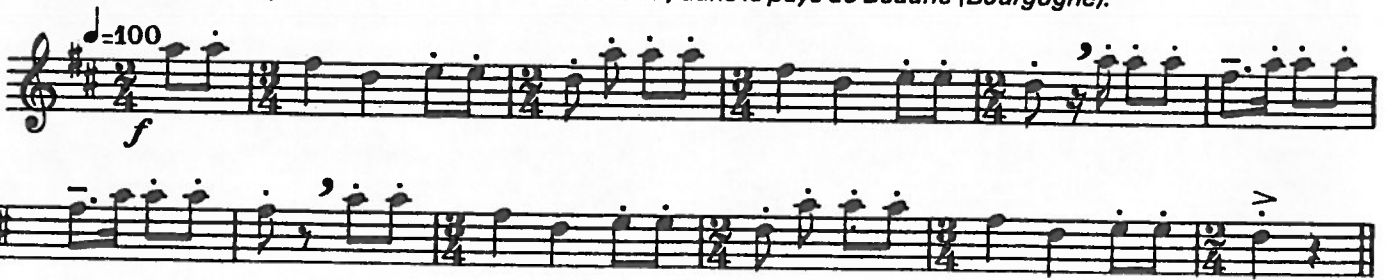
⑥



⑦



⑧

**CHANSON DE QUÊTE** *pour les étreintes du "Jour de l'An", dans le pays de Beaune (Bourgogne).***RÉCAPITULATION :**

Même travail journalier des gammes avec les articulations (*voir leçons précédentes, page 28 et ci-dessus*).

FORMULES DE TRAVAIL :

① ♩ = 76



②



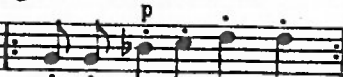
③



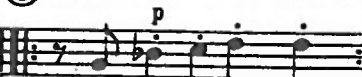
④



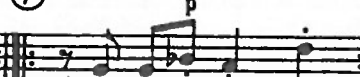
⑤



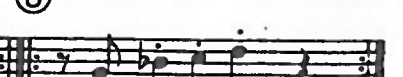
⑥



⑦



⑧



LES DEUX COMPAGNONS (France)

Three staves of music in 4/4 time, featuring various articulations and dynamics. The first staff starts with a piano (*p*) dynamic and a forte (*f*) dynamic. The second staff also features piano (*p*) and forte (*f*) dynamics. The third staff includes mezzo-forte (*mf*) and ritardando (*rit.*) markings.

21

RÉCAPITULATION :

Même travail journalier des gammes avec les articulations (voir leçons précédentes, pages 28 et 29).

SONS FILÉS :

Travailler journellement quelques sons filés dans le grave, le médium et l'aigu de l'instrument.

FORMULES DE TRAVAIL :

Eight numbered musical formulas (1-8) for technical work. Formula 1 includes a tempo marking of 76. The formulas consist of various rhythmic patterns and articulations on a single staff.

CHANT CATALAN (Espagne)

Allegro

Three staves of music in 4/4 time, marked 'Allegro'. The first staff starts with a mezzo-forte (*mf*) dynamic. The second staff includes a piano (*p*) dynamic. The third staff includes a forte (*f*) dynamic.

RÉCAPITULATION :

Travail journalier des gammes et des sons filés.

FORMULES DE TRAVAIL :

J'AI SEMÉ LES GRAINES D'AMOUR (*Chant traditionnel anglais*)

Andantino

RÉCAPITULATION :

Gammes et son filés.

FORMULES DE TRAVAIL

CHANSON DE VIGNERON BOURGUIGNON (France)

Vif et gai

mf *p* *f* *mf* *rit.*

24

RÉCAPITULATION:

Même travail journalier des gammes et des sons filés que précédemment.

FORMULES DE TRAVAIL:

① ♩ = 76 ② ③ ④

⑤ ⑥ ⑦ ⑧

DUO EN CANON (Peletier, vers 1500)

mf *p* *f* *f*

RÉCAPITULATION :

Travail journalier des gammes et des sons filés.

FORMULES DE TRAVAIL :

① ② ③ ④ ⑤ ⑥ ⑦ ⑧

CHANSON DOUCE ET GRACIEUSE (Jean GERO, 1^{re} moitié du 16^e siècle)

mf *Tc* *Tc* *p* *f* *mp* *f* *1^o* *2^o*